

Communications libres IADE - session C

ID: 265

Qualité de vie des patients traumatisés crâniens graves : scoping review des études qualitatives.

Y. Derouin*(1), E.Cartron(2)

(1) Anesthésie-Réanimation Hôtel-Dieu, CHU de Nantes, Nantes, France , (2) Département universitaire des sciences infirmières, Université de Paris Cité, Paris, France

**Auteur présenté comme orateur*

Position du problème et objectif(s) de l'étude:

Avec plus de 90 millions de nouveaux cas tous les ans dans le monde, les traumatismes crâniens sont une des premières causes de mortalité. De nombreuses études ont exploré les séquelles- physiques et cognitives liées au traumatisme crânien grave(TCG). cependant peu prennent en compte le point de vue du patient et son environnement. L'objectif de la recherche est d'explorer a travers les études qualitatives, l'étendue des impacts d'un TCG sur la qualité de vie(QoL) des patients et de leur famille.

Matériel et méthodes:

Nous avons recensé les études publiées jusqu'en Juin 2022 dans les bases de données de Pubmed, PsycInfo et CAIRN. Les termes de recherches incluait "Traumatic Brain Injury", "Quality of life", "patient", "caregiver", "proxi-parents", "patient's legal surrogate", "next of kin" et excluait "children". Seules les études qualitatives ont été prises en compte, les études mixtes ou portant uniquement sur des questionnaires ont été exclues. Les patients traumatisés crâniens avec un score de Glasgow initial \leq à 12 ou ayant fait un séjour de plus de 48 heures en réanimation ont été inclus. La sélection s'est faite à deux chercheurs sur tout le processus de tri. Les données extraites dans un tableur Excel étaient : auteur principal, discipline de l'auteur, pays de l'étude, type de recueil des données, méthodologie d'analyse, concepts ou domaines retrouvés, lieu de vie du patient, lien de parentalité avec l'aidant.

Résultats & Discussion:

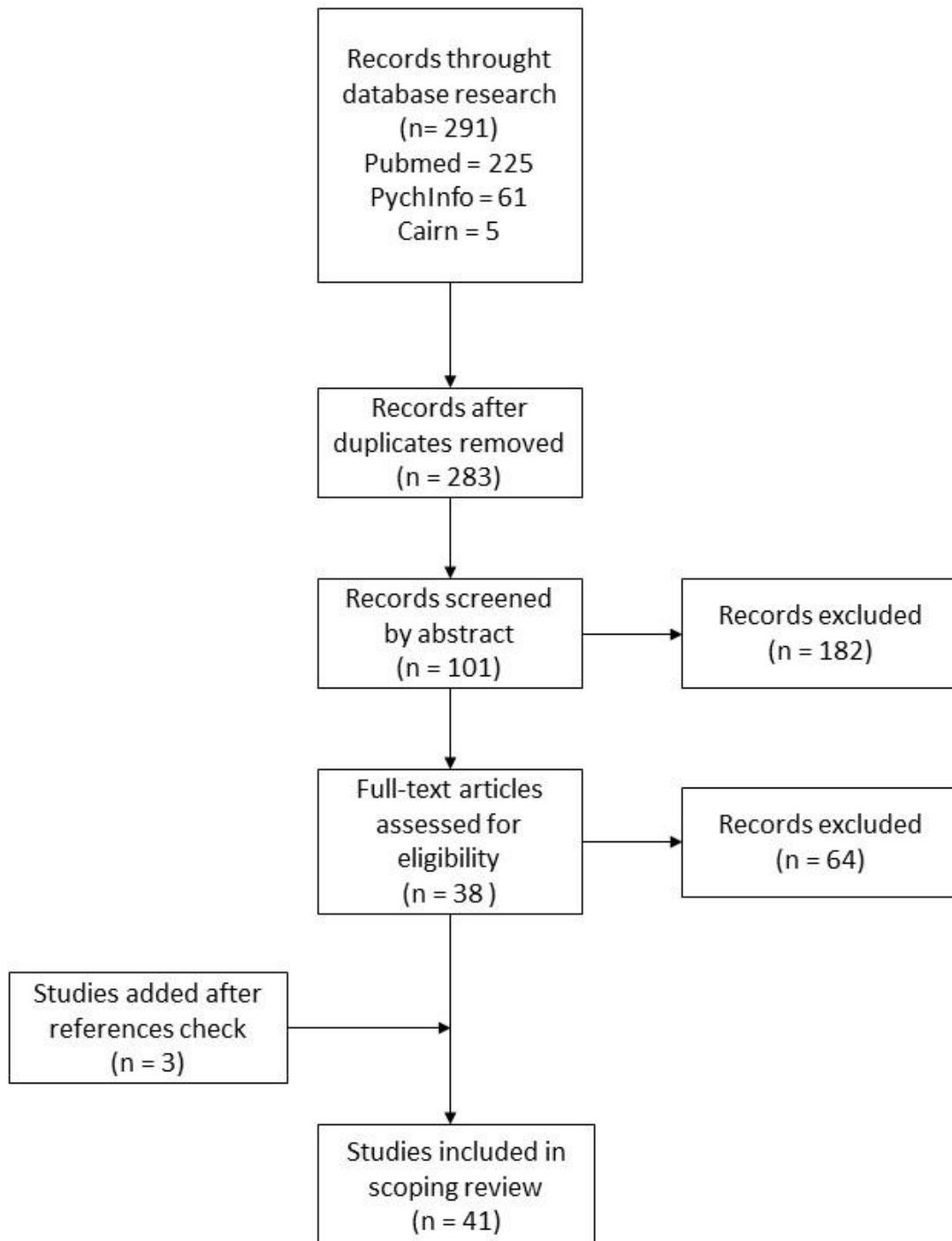
41 études ont été incluses, 16 concernaient les patients seuls, 14 les patients et leurs aidants, 9 uniquement les aidants, 2 les patients et des soignants. 14 concernaient le continent nord-américain, 12 l'Australie/Nouvelle Zélande, 10 le Royaume Uni, 5 un pays européen. Les 3 disciplines le plus représentées par le premier auteur étaient psychologue (n= 8), infirmière (n= 8), ergothérapeute (n= 8). L'analyse thématique (n= 16) était la méthodologie la plus utilisée suivie de la théorie ancrée (n= 8) et de l'analyse phénoménologique interprétative (n= 8). Les principaux résultats décrivaient que tous les domaines de la QoL sont impactés chez les patients selon la définition de l'Organisation Mondiale de la Santé. Chez les proches, les domaines décrits portaient sur les difficultés à s'adapter à la nouvelle personnalité du patient, l'impact sur les relations sociales et la dynamique familiale, l'incertitude et le fardeau lié au patient.

Conclusion:

Le concept de qualité de vie des personnes ayant subi un TCG est décrit dans de nombreuses études qualitatives. Il concerne les handicaps physique, cognitif, émotionnel, psychologique et leurs conséquences sur la position sociale du patient. Cependant centrés sur la perte de fonction, les patients TCG prennent peu ces perspectives pour décrire leur vécu.

L'impact des séquelles du patient semble décrit par les aidants comme plus important que par les patients eux-mêmes. Peu d'études mettent en relief que le traumatisme crânien du patient est aussi vécu comme un traumatisme dans la vie de l'aidant, qualifié de « deuxième victime ». Cependant quelques articles suggeraient la nécessité de l'entourage d'être présent auprès du patient pour l'accompagner dans sa rééducation. La difficulté d'adaptation des familles à l'état de santé de leur proche TCG, semble inviter

à considérer le binôme patient-aidant comme un facteur à explorer dans la récupération neurologique du patient.



Les auteurs déclarent ne pas avoir toute relation financière impliquant l'auteur ou ses proches (salaires, honoraires, soutien financier éducationnel) et susceptible d'affecter l'impartialité de la présentation.